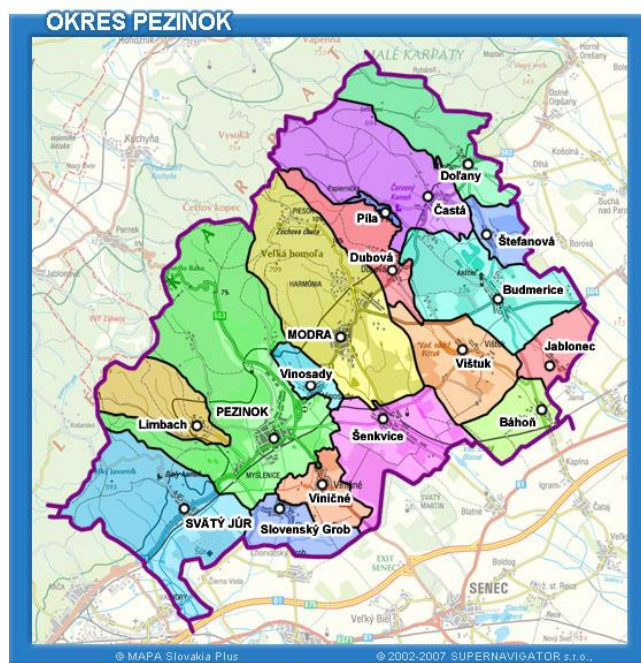
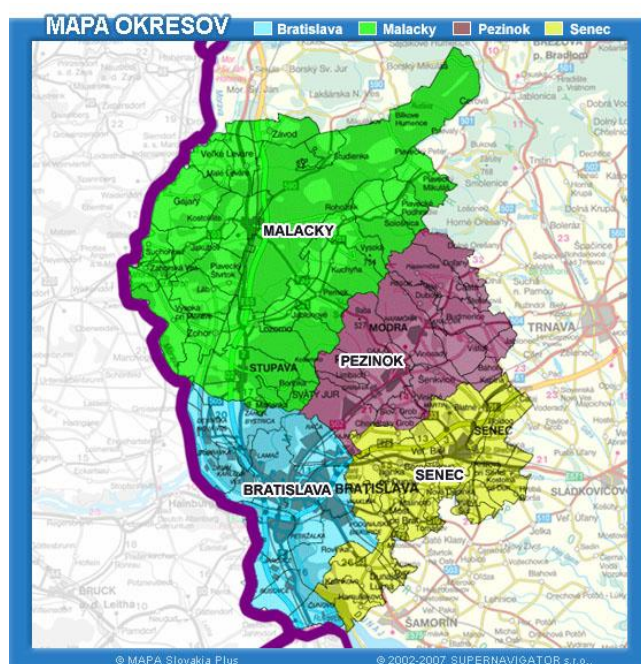


# OKRES PEZINOK

## INFORMAČNÁ DATABÁZA O POTENCIÁLI REGIÓNU



Mapy: <http://www.bratislavskykraj.sk>

**VŠEOBECNÁ CHARAKTERISTIKA:**

Okres Pezinok leží v severovýchodnej časti územia Bratislavského samosprávneho kraja. Na západe hraničí s okresom Malacky, na juhozápade s hlavným mestom Bratislava, na východe s okresom Senec a zo severu hraničí s okresom Trnava (Trnavský samosprávny kraj).

Rozprestiera sa na ploche vyše 375 km<sup>2</sup>. Priemerná hustota osídlenia v okrese je 150 obyvateľov/km<sup>2</sup>, ktorá je vyššia ako celoslovenský priemer (110 obyvateľov/km<sup>2</sup>), ale zároveň výrazne nižšia ako vykazuje Bratislavský kraj ako celok (296 obyvateľov/km<sup>2</sup>). V okrese žije 9,3 % populácie Bratislavského kraja.

Územie okresu tvorí 17 obcí, z toho 3 majú štatút mesta. Stupeň urbanizácie vyjadrený podielom obyvateľov bývajúcich v mestách (Pezinok, Modra, Svätý Jur) na celkovom počte obyvateľov okresu je 62% (pre porovnanie – stupeň urbanizácie v BSK je 82,9%), ostatné obyvateľstvo (38%) žije vo vidieckych obciach (Tab.č.1). Približne 1/5 populácie okresu žije vo vidieckych obciach s počtom obyvateľov do 2 000. Do tejto veľkostnej kategórie patria obce Píla, Štefanová (do 500 obyv.), Jablonec, Dubová (500 – 999 obyv.), Báhoň, Doľany, Limbach, Slovenský Grob, Viničné, Vinosady, Vištuk (1000 – 1999 obyv.). Do veľkostnej skupiny obcí s počtom od 2 000 – 4 999 obyvateľov patria 3 vidiecke obce: Budmerice, Častá, Šenkvice a 1 mesto - Svätý Jur. V mestách Modra (8 715 obyv.) a Pezinok (21 405 obyv.) žije viac ako ½ obyvateľstva okresu.

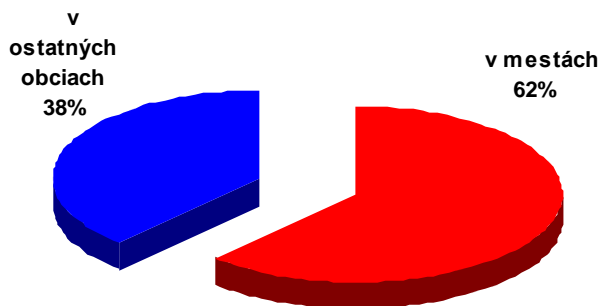
Tab. č. 1: Základné ukazovatele - okres Pezinok

	<b>Pezinok</b>	<b>BSK</b>
<b>Výmera územia [km<sup>2</sup>]</b>	375,5	2 052,6
<b>Počet obyvateľov</b>	56 518	606 753
<b>z toho žien [%]</b>	51,6	52,7
<b>z toho v mestách [%]</b>	62,0	82,9
<b>z toho v ostatných obciach [%]</b>	38,0	17,1
<b>Hustota [počet obyvateľov/km<sup>2</sup>]</b>	150	296
<b>Počet obcí [LAU 2]<sup>1)</sup></b>	17	73
<b>z toho so štatútom mesta</b>	3	7
<i>Modra, Pezinok, Svätý Jur</i>		

Zdroj: Databáza regionálnej štatistiky (RegDat), ŠÚ SR, Údaje k 31.12.2006

<sup>1)</sup> Vyhláška ŠÚ SR č. 438/2004, ktorou sa vydáva klasifikácia štatistických územných jednotiek

Graf č. 1: Podiel mestského a vidieckeho obyvateľstva (k 31. 12. 2006)



Tab. č. 2: Počet obyvateľov podľa veľkostných skupín obcí v okrese Pezinok

<b>Veľkostná skupina obcí</b>	<b>Počet obyvateľov</b>	<b>Podiel obyvateľov [%]</b>	<b>Počet obcí</b>
0 - 199	0	0,0	0
200 - 499	603	1,1	2
500 - 999	1 740	3,1	2
1 000 - 1 999	10 361	18,3	7
2 000 - 4 999	13 694	24,2	4
5 000 - 9 999	8 715	15,4	1
10 000 - 19 999	0	0,0	0
20 000 - 49 999	21 405	37,9	1
<b>Spolu</b>	56 518	100,0	17

Zdroj: Databáza regionálnej štatistiky (RegDat), ŠÚ SR, Údaje k 31.12.2006

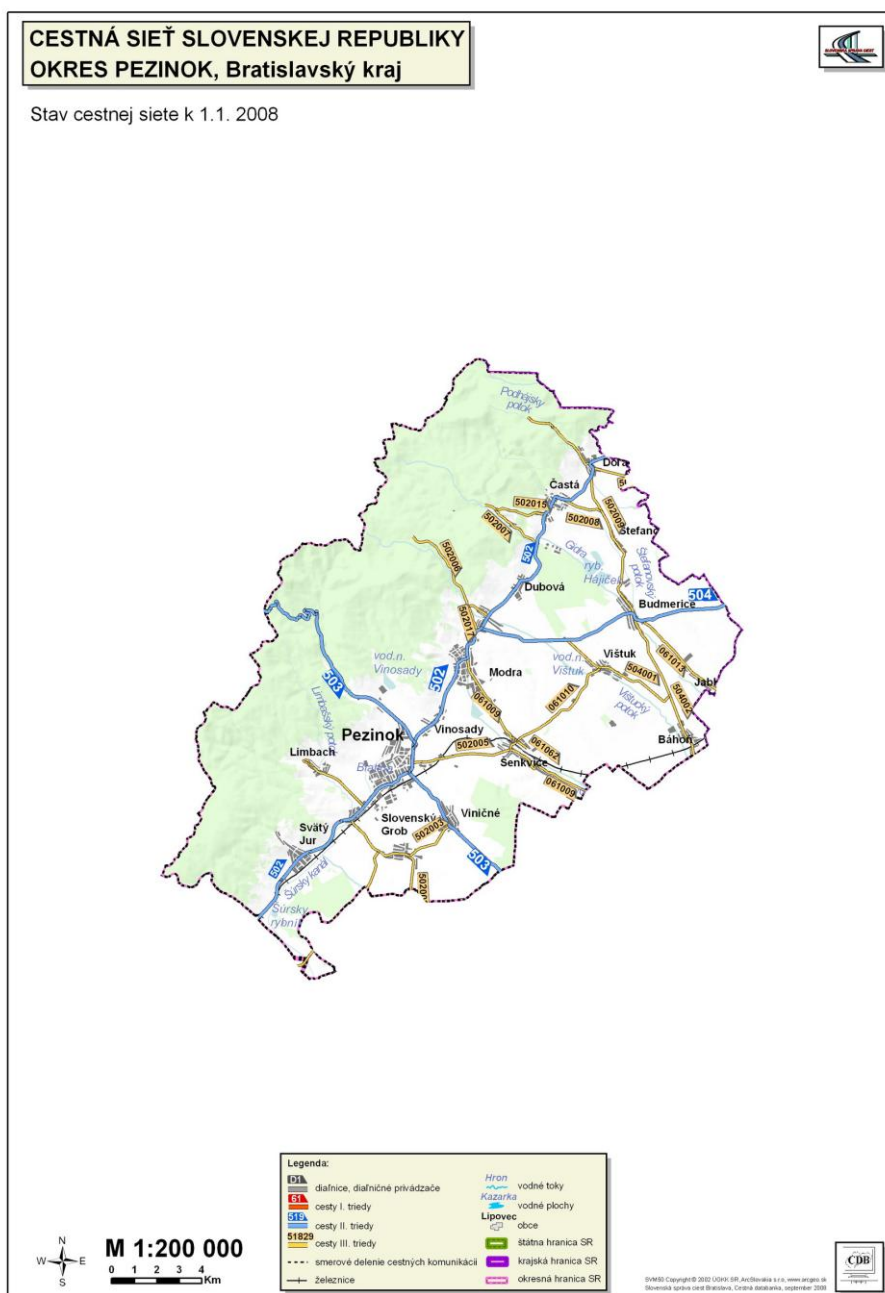
## DOSTUPNOSŤ – ZÁKLADNÉ ÚDAJE O SIETI CESTNÝCH KOMUNIKÁCIÍ

Na území okresu Pezínok cestnú sieť tvoria cesty II. a III. triedy. Hustota cestnej siete predstavuje 2,37 km/tis.obyvateľov.

Tab. č. 3: Sieť cestných komunikácií v okrese Pezínok

Cesty	Dĺžka [km]
I. triedy	0,000 km
II. triedy	59,136 km
III. triedy	76,316 km
I., II. a III. triedy spolu	135,452 km
Diaľnice a cesty spolu	135,452 km

Zdroj: Základné údaje o sieti cestných komunikácií – okres Pezínok, Slovenská správa ciest, Bratislava, stav k 1. 1. 2008



Mapa: Cestná sieť SR - okres Pezínok, Slovenská správa ciest, Bratislava, <http://www.ssc.sk>

## PRÍRODNÉ PODMIENKY, NERASTNÉ BOHATSTVO A CHRÁNENÉ ÚZEMIA

Západná časť okresu Pezinok je situovaná v Malých Karpatoch, v oddieli, ktorý sa nazýva Pezinské Karpaty. Východná časť okresu leží v Podunajskej nížine, a to prevažne v Podmalokarpatskej pahorkatine, len južná časť je na Podunajskej rovine. Najvyšším bodom územia je Čertov kopec v Malých Karpatoch (752 m n. m.). Malé Karpaty sú na území okresu budované predovšetkým prvohornými vyvretými (diority, granodiority) a premenenými (kryštálické bridlice) horninami. Na okraji Malých Karpát vystupujú neogénne íly, piesky a štrky, ktoré sú v pahorkatinnej časti prekryté sprašami a sprašovými hlinami, v Podunajskej rovine riečnymi nánosmi Dunaja a jeho prítokov. Územím okresu preteká len málo tokov, aj tie sú krátke a málo vodnaté. Pramenia v Malých Karpatoch. Na styku pohoria a nížiny sa v reliéfe vynímajú náplavové kužele Pezinského potoka a Gidry. Reliéf riečnych rovín a sprašových pahorkatín Podunajskej nížiny sa výrazne líši od členitého hornatinového reliéfu Malých Karpát, kde na tektonických poruchách nachádzame výrazné stráne.

Nížinná časť okresu patrí do teplej klimatickej oblasti, Malé Karpaty spadajú do mierne teplej klimatickej oblasti. Lesy v Podunajskej nížine boli postupne vyrúbané a krajina premenená na poľnohosp. Len miestami na pahorkatine sa zachovali nevelké plochy dubového lesa a v Jurskom Šúri lužného lesa. Vo vyšších polohách Malých Karpát sú bučiny, pod nimi rastú dubové lesy a najnižšie odlesnené svahy sú premenené na vinohrady. Vzácné druhy rastlín sa nachádzajú najmä v Jurskom Šúri: králik neskorý, perutník močiarny, papraď močiarna, ostrica ostrá. Zo živočíšnych druhov sa tu vyskytujú najmä srnec lesný, jeleň lesný, zajac poľný, bažant poľovný, jarabica poľná. Z chránených druhov sa v Malých Karpatoch vyskytuje muflón lesný, daniel škvrnitý, v Jurskom Šúri sokol rároh, bocian čierny, kúdelnička lužná, hraboš poľný a všetky druhy našich obojživelníkov. [1]

### Hydrologická charakteristika

Územie okresu Pezinok zasahuje do čiastkového povodia Dunaja a okrajovo do čiastkového povodia Váh. Medzi najväčšie vodné toky v okrese patria Šúrsky kanál a Čierna voda. Ďalšími významnými tokmi sú Gidra, Blatina, Stoličný potok, Vištucký potok, Limbašský potok. Na území okresu sa nachádza jedna veľká vodná nádrž VN Budmerice a 12 malých vodných nádrží, ktoré sú využívané predovšetkým na závlahy pozemkov a na účely rybného hospodárstva.

Tab.č. 4 : Vodné nádrže na území okresu Pezinok

Názov nádrže	Veľkosť podľa objemu	Tok	Hlavné účely
VN Budmerice bočná	VVN	Gidra, Baranovský potok	Z, Ry
VN Pezinok	MVN	umelý prívodný kanál	Re, PO, Z, Ry
VN Viničné	MVN	Viničniansky kanál	Z, Ry, PO
VN Limbach	MVN	Limbašský potok	Re, Rk, Ry
VN Harmónia	MVN	Stoličný potok (Kamenný)	Re, Rk, Ry
VN Vinosady	MVN	Trniansky potok	Z, Re, Ry, Rk
VN Blatné	MVN	Stoličný potok	Z, Ry, Re, Rk
VN Šenkvice	MVN	Hruškový potok	Z, Ry, Re
VN Zadný Šúr	MVN		Z, Ry, Re
VN Vištuk	MVN	Vištucký potok	Z, Re, Ry
VN Doľany	MVN	Podhájsky potok	Z, Ry
VN Biela Skala	MVN	Gidra	Ry
Rybník Hájiček	MVN	bezmenný	Ry

Zdroj: ÚPN VÚC Bratislavského kraja v súhrnnom znení zmien a doplnkov 2000, 2002, 1/2003, 01/2005

Legenda: Z - závlahy, Re - retencia, Ry - rybníctvo, Rk - rekreácia, PO - požiarová ochrana  
Veľkosť: MVN - malá vodná nádrž (objem do 1 mil.m<sup>3</sup>), VVN - veľká vodná nádrž (objem nad 1 mil.m<sup>3</sup>)

### Zdroje podzemnej vody

Územie okresu možno z hydrogeologického hľadiska rozdeliť na dve oblasti. Prevažnú časť okresu tvorí kryštálické paleozoikum Malých Karpát - s výskytom prameňov puklinového, príp. puklinovo-suťového charakteru. Čiastočne zasahujú do územia okresu Pezinok kvartérne sedimenty uložené Dunajom a jeho prítokmi so zvodnenými vrstvami štrkov a pieskov. Voda z prameňov vyhovuje po kvalitatívnej stránke pre



zásobovanie obyvateľov pitnou vodou. Výdatnosť týchto zdrojov je však značne rozkolísaná v závislosti od ročného obdobia, množstva zrážok a pod. Podzemná voda z oblasti Podunajskej nížiny má dobré kvalitatívne vlastnosti, neprimeranou poľnohospodárskou výrobou sú však niektoré zdroje znehodnotené [2].

### Nerastné bohatstvo

Na území okresu Pezinok v Malých Karpatoch sa vyskytuje v pruhu Pezinok – Pernek zlatonosný pyrit, arzenopyrit a antimonit. Okres Pezinok je známy aj ložiskami tehliarskych surovín, ktoré sa používajú na výrobu tehál, krytín, dlaždíc, antuky apod. V Pezinku (časť Cajla) sa nachádzajú ložiská stavebného kameňa.

### Chránené územia

Na územie okresu Pezinok zasahuje Chránená krajinná oblasť Malé Karpaty. Maloplošné chránené územia reprezentujú 2 národné prírodné rezervácie: Jurský Šúr, Hajdúky, 5 prírodných rezervácií: Alúvium Gidry, Jurské jazero, Lindava, Nad Šenkárou, Zlatá Studnička a 2 prírodné pamiatky: Limbašská vyvieračka a Tisové skaly. Chránená študijná plocha Jurská gaštanica na lokalite Jelení vrch s výskytom gaštanu jedlého je navrhnutá na prírodnú rezerváciu.

#### Chránená krajinná oblasť Malé Karpaty

Rozloha: 65 504 ha

Rok vyhlásenia: 1976

Predmet ochrany: Zachované lesné spoločenstvá prevažne dubové, dubovo – hrabové lesy, na južných svahoch s prechodom do xerothermných skalných stepí na severných svahoch do bučín. Výskyt výrazných krasových tvarov (jaskyne, škrapové polia, kaňonovité doliny) a javov (vyvieračky, ponory), výskyt chránených a ohrozených druhov rastlín a živočíchov.

#### Národná prírodná rezervácia Hajdúky

Rozloha: 56 ha

Rok vyhlásenia: 1981

Predmet ochrany: Zachovalá vysokokmenná malokarpatská bučina na magmatitoch.

#### Národná prírodná rezervácia Jurský Šúr

Rozloha: 681 ha

Rok vyhlásenia: 1952

Predmet ochrany: Jedinečné slatinato–borinaté biocenózy močaristého lesa a mokrých lúk a zvyšok starej nížinnej dúbravy.

#### Prírodná rezervácia Alúvium Gidry

Rozloha: 2,6274 ha

Rok vyhlásenia: 1993

Predmet ochrany: Komplex močiarnych biotopov so zvyškami jelšového lesa, dvoma jazierkami a potokom.

#### Prírodná rezervácia Jurské jazero

Rozloha: 27 ha

Rok vyhlásenia: 1988

Predmet ochrany: Ojedinelé rašelinné a acidofilné rastlinné spoločenstvo so zastúpením brezy plstnatej.

#### Prírodná rezervácia Lindava

Rozloha: 46 ha

Rok vyhlásenia: 1984

Dôvod vyhlásenia: Najväčší lesný komplex na Trnavskej pahorkatine s výskytom duba letného, zimného a cerového.

#### Prírodná rezervácia Nad Šenkárou

Rozloha: 10,9 ha

Rok vyhlásenia: 1984

Predmet ochrany: Horské rašelinisko s jelšovou brezinou v hrebeňovej časti Pezinských Karpát.

**Prírodná rezervácia Zlatá Studnička**

Rozloha: 73 ha

Rok vyhlásenia: 1993

Predmet ochrany: Fragmenty extrémnych jedľových bučín s dubom.

**Prírodná pamiatka Limbašská vyvieracia**

Rozloha: 6,57 ha

Rok vyhlásenia: 1988

Predmet ochrany: Občasná vyvieracia s estavelou v Malých Karpatoch.

**Prírodná pamiatka Tisove skaly**

Rozloha: 1,5 ha

Rok vyhlásenia: 1988

Predmet ochrany: Významná skalná vyvýšenina nad prírodným kúpaliskom na Pieskoch.

Zdroj: ÚPN VÚC Bratislavského kraja v súhrnnom znení zmien a doplnkov 2000, 2002, 1/2003, 01/2005

## SOCIOEKONOMICKÁ CHARAKTERISTIKA

### SÍDELNÁ ŠTRUKTÚRA

Počiatky osídlenia územia okresu podľa archeologických nálezov siahajú do obdobia prelomu 4. a 3. tisícročia p. n. l. Najstaršia písomná zmienka z územia okresu z r. 1113 sa dotýka obce Dubová.

Tak ako aj v iných oblastiach, aj v okrese Pezinok môžeme históriu miest a obcí poväčšine sledovať podľa vývoja panstiev, ku ktorým prináležali (Červený Kameň, Pezinok, Svätý Jur, atď).

Obyvatelia sa zaoberali poľnohospodárstvom, vinohradníctvom, ovocinárstvom a remeselníctvom. Priemyselný rozvoj okresu nastal po 2. svet. vojne (drevospracujúci, strojársky, potravinársky priemysel)

s koncentráciou prevažne v Pezinku. Územie okresu Pezinok patrilo od 13. stor. do r. 1848 do Bratislavskej stolice, neskôr, do r. 1922, do Bratislavskej župy. Len v r. 1850 - 1860 patrili obce južne od Modry spolu s Modrou do Bratislavskej župy a obce na sever od Modry do Hornonitrianskej župy. V r. 1923 vznikol okres Modra, ktorý pretrval až do r. 1948. V zmysle správneho členenia v r. 1949 sa vytvoril okres Pezinok, ktorý bol až do r. 1960 súčasťou Bratislavského kraja. Rokom 1960 okres zanikol a jeho územie bolo včlenené do okresu Bratislava - vidiek a do Západoslovenského kraja. Dnešný okres Pezinok bol vytvorený v r. 1996, spadá do Bratislavského kraja a okresné mesto Pezinok je hospodárske, kultúrne a administratívne centrum okresu, je 23 km vzdialené od Bratislavy. [1]

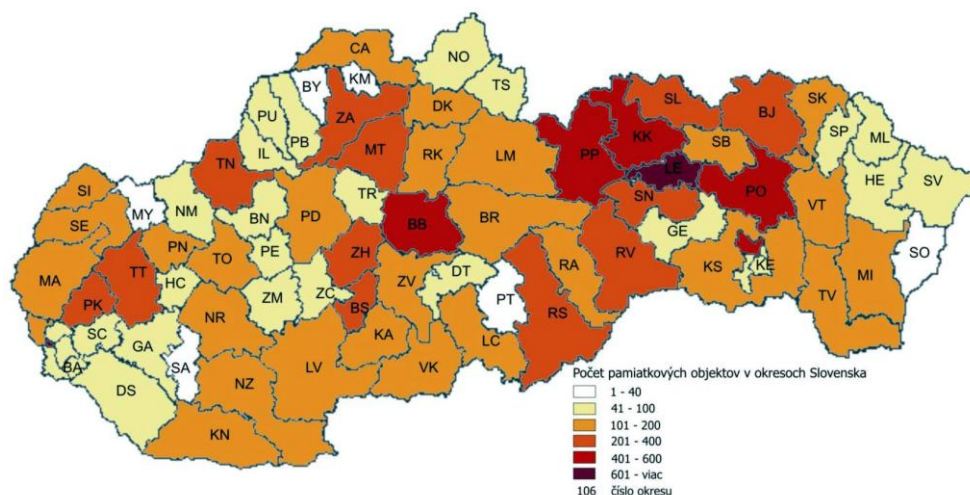
### KULTÚRNE A HISTORICKÉ PAMIATKY

Systém evidencie pamiatkového fondu na Slovensku je rozdelený na 4 registre:

- \* register hnutelných kultúrnych pamiatok
- \* register nehnuteľných kultúrnych pamiatok
- \* register pamiatkových rezervácií
- \* register pamiatkových zón

Podľa zákona NR SR č. 49 /2002 Z.z. o ochrane pamiatkového fondu sa kultúrne pamiatky a národné kultúrne pamiatky zapísané v Ústrednom zozname kultúrnych pamiatok považujú za národné kultúrne pamiatky (NKP).

Prehľad počtu pamiatkových objektov podľa okresov Slovenska



Zdroj: Pamiatkový úrad SR, <http://www.pamiatky.sk>

Medzi najznámejšie kultúrohistorické pamiatky patria hrad Červený Kameň, ale aj mestská pamiatková rezervácia so zámkom v Pezinku, mestská pamiatková rezervácia v Modre, mestská pamiatková rezervácia s renesančným kaštieľom vo Svätom Juri, kaštieľ v Budmericiach, v ktorom je Domov slovenských spisovateľov, slovanské hradisko a hrad Biely Kameň nad Svätým Jurom, kaštieľ vo Vinosadoch atď. Pamiatkový úrad SR eviduje v okrese Pezinok vyše 200 pamiatkových objektov.

## DEMOGRAFICKÁ ANALÝZA

**Vývoj počtu obyvateľov** v okrese Pezinok má rastúcu tendenciu, čo je výsledkom nielen prirodzeného, ale aj migračného prírastku obyvateľstva. Celkový prírastok 579 obyvateľov v okrese Pezinok je spôsobený predovšetkým migráciou obyvateľstva - saldo sťahovania obyvateľstva v r. 2006 predstavuje + 523 obyvateľov, počas roka sa prisťahovalo 1 082 osôb a odsťahovalo 559 osôb. Celkový počet 560 živonarodených a 504 zomretých osôb v okrese Pezinok (v r. 2006) predstavuje prirodzený prírastok obyvateľstva + 56 obyvateľov (t. j. + 1,00 na 1000 obyvateľov, pre porovnanie: SR a BSK = + 0,11). Vidiecke obce zaznamenali vyšší celkový prírastok obyvateľstva (+ 404 osôb) v porovnaní s mestami (+ 175 osôb).

Tab. č. 5: Dynamika obyvateľstva v okrese Pezinok v období r. 2001 – 2006

rok	2001		2002		2003		2004		2005		2006	
	abs.	na 1000 obyv.	abs.	na 1000 obyv.	abs.	na 1000 obyv.	abs.	na 1000 obyv.	abs.	na 1000 obyv.	abs.	na 1000 obyv.
<b>Počet živonarodených</b>	455	8,40	424	7,79	518	9,44	533	9,65	590	10,61	560	9,97
<b>Počet zomretých</b>	522	9,64	508	9,33	513	9,35	548	9,93	546	9,82	504	8,98
<b>Prirodzený prírastok (- úbytok) obyvateľstva</b>	-67	-1,24	-84	-1,54	5	0,09	-15	-0,27	44	0,79	56	1,00
<b>Saldo sťahovania</b>	378	6,98	520	9,55	315	5,74	362	6,56	505	9,08	523	9,31
<b>Celkový prírastok (- úbytok) obyvateľstva</b>	311	5,74	436	8,01	320	5,83	347	6,28	549	9,88	579	10,31

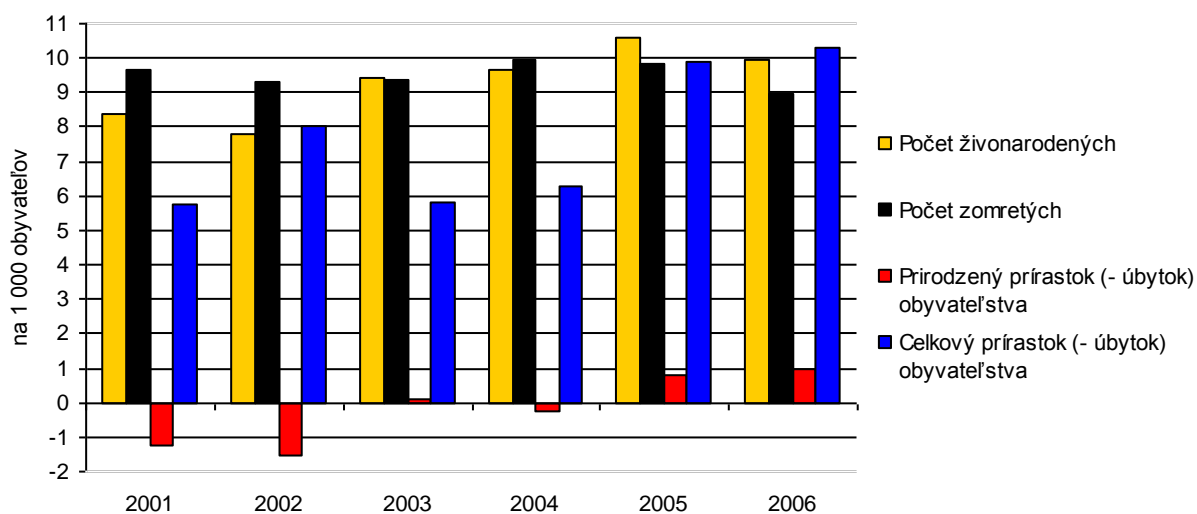
Zdroj: Databáza regionálnej štatistiky (RegDat), ŠÚ SR, Údaje k 31.12.2006

Tab. č. 6: Celkový prírastok obyvateľstva v mestách a v ostatných obciach v okrese Pezinok

rok	v mestách		v ostatných obciach		spolu	
	2005	2006	2005	2006	2005	2006
<b>počet obyvateľov</b>	34 874	35 049	21 065	21 469	55 939	56 518
<b>celkový prírastok obyvateľstva</b>		+ 175		+ 404		+ 579

Zdroj: Databáza regionálnej štatistiky (RegDat), ŠÚ SR, Údaje k 31.12. 2005, 2006

Graf č. 2: Charakteristiky pohybu obyvateľstva v období r. 2001 - 2006 v okrese Pezinok





### Veková štruktúra obyvateľstva

Veková štruktúra obyvateľstva v okrese Pezinok je relatívne priaznivá, k 31. 12. 2006 obyvateľstvo v predproduktívnom veku tvorilo 15,2 %, v produktívnom veku 73,7 % a v poproduktívnom veku 11,1%.

Tab. č. 7: Veková štruktúra obyvateľstva podľa základných vekových skupín v roku 2006

územie	Základné vekové skupiny		
	Predproduktívny vek 0 - 14 [%]	Produktívny vek 15 - 64 [%]	Poproduktívny vek 65 + [%]
SR	16,1	72,0	11,9
Bratislavský kraj	13,0	74,7	12,4
Okres BA I	10,8	69,9	19,3
Okres BA II	12,6	71,1	16,3
Okres BA III	11,9	70,2	17,8
Okres BA IV	13,8	74,4	11,7
Okres BA V	10,3	84,0	5,7
Okresy BA I - V	12,0	75,2	12,8
Okres Malacky	15,6	73,2	11,2
Okres Pezinok	15,2	73,7	11,1
Okres Senec	15,4	73,3	11,3

Zdroj: RegDat - databáza regionálnej štatistiky, ŠÚ SR, stav k 31. 12. 2006 + vlastné výpočty

### Národnostná štruktúra obyvateľstva

Slovenská národnosť predstavuje 97,2 % populácie okresu Pezinok, druhou najpočetnejšou národnostnou menšinou je česká, moravská a sliezka (1 %).

Tab. č. 8: Národnostná štruktúra obyvateľstva v okrese Pezinok v roku 2006

Národnosť	Bratislavský kraj		Okres Pezinok	
	počet	%	počet	%
slovenská	552 187	91,0	54 963	97,2
maďarská	26 876	4,4	255	0,5
rómska	751	0,1	28	0,05
česká, moravská, sliezka	10 748	1,8	565	1,0
rusínska	562	0,1	27	0,0
ukrajinská	691	0,1	44	0,1
nemecká	1 604	0,3	63	0,1
poľská	587	0,1	16	0,0
ruská	502	0,1	23	0,0
iná a neudaná	12 245	2,0	534	0,9
spolu	606 753		56 518	

Zdroj: RegDat, ŠÚ SR, stav k 31. 12. 2006 + vlastné výpočty

### Vzdelanostná úroveň obyvateľstva v okrese Pezinok

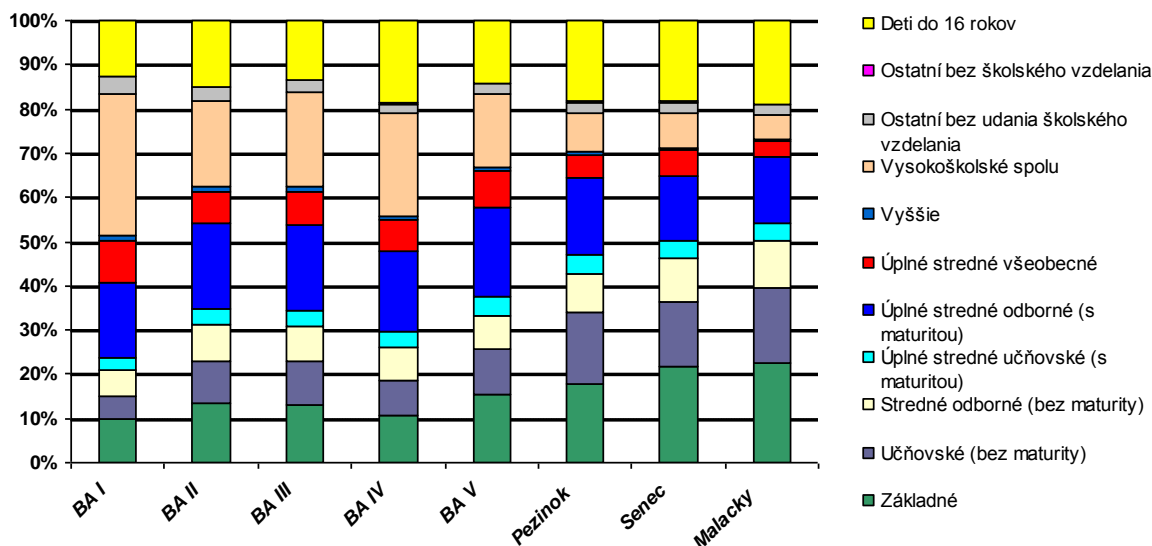
Z celkového počtu bývajúcего obyvateľstva v okrese Pezinok (SODB 2001) má 42,5 % ukončené základné, učňovské a stredné odborné vzdelanie bez maturity (pre porovnanie: SR 44,6%, Bratislavský kraj 34,4 %). Markantný rozdiel je aj v podiele obyvateľstva s ukončeným vysokoškolským vzdelaním, kým v Bratislavskom kraji predstavuje tento podiel 17 % (v okrese BA I 31,9 %, BA II 19,3 %, BA III 21,3 %, BA IV 23,1 %, BA V 16,5 %), v okrese Pezinok je obyvateľstvo s vysokoškolským vzdelaním zastúpené 8,8 % (v SR 7,9 %).

Tab. č. 9: Štruktúra obyvateľstva podľa vzdelania v okrese Pezinok

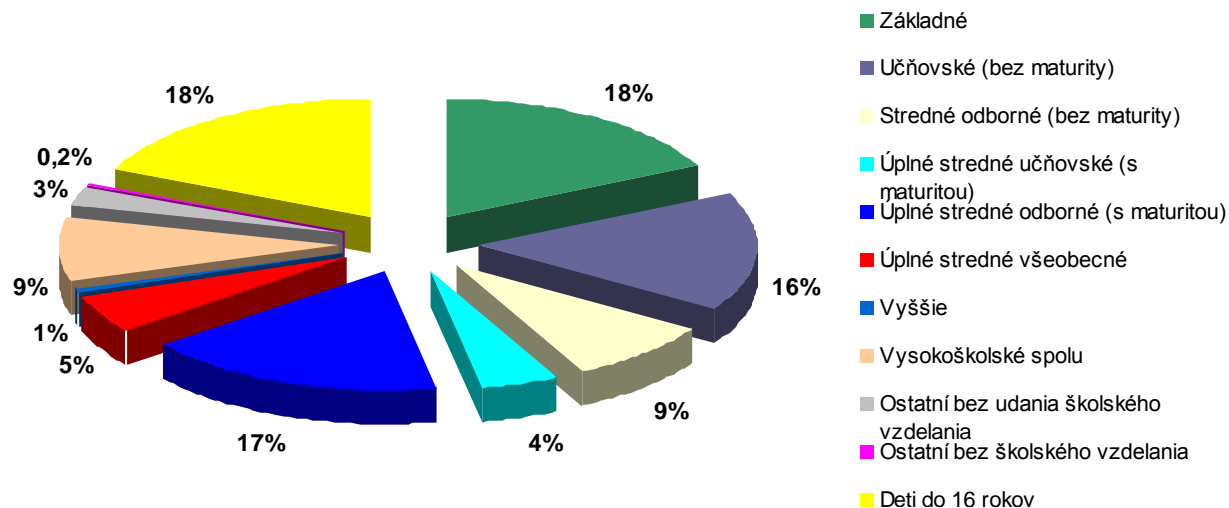
Najvyšší skončený stupeň školského vzdelania SODB 2001	SR		Bratislavský kraj		okres Pezinok	
	abs.	[%]	abs.	[%]	abs.	[%]
Základné	1 132 995	21,1	90 901	15,2	9 612	17,7
Učňovské (bez maturity)	1 060 854	19,7	65 997	11,0	8 768	16,2
Stredné odborné (bez maturity)	203 290	3,8	48 841	8,2	4 679	8,6
Úplné stredné učňovské (s maturitou)	251 992	4,7	23 448	3,9	2 350	4,3
Úplné stredné odborné (s maturitou)	846 029	15,7	108 181	18,1	9 464	17,5
Úplné stredné všeobecné	253 408	4,7	41 641	7,0	2 817	5,2
Vyššie	26 648	0,5	5 233	0,9	328	0,6
Vysokoškolské spolu	423 324	7,9	102 076	17,0	4 754	8,8
Ostatní bez udania školského vzdelania	85 533	1,6	15 694	2,6	1 369	2,5
Ostatní bez školského vzdelania	15 529	0,3	640	0,1	115	0,2
Deti do 16 rokov	1 079 853	20,1	96 363	16,1	9 908	18,3
Spolu	5 379 455	100,0	599 015	100,0	54 164	100,0

Zdroj: SODB 2001, ŠÚ SR

Graf č. 3: Vzdelanostná štruktúra obyvateľstva v okresoch Bratislavského kraja (SODB 2001)



Graf č. 4: Štruktúra obyvateľstva podľa vzdelania v okrese Pezinok



## TRH PRÁCE

Miera ekonomickej aktivity obyvateľstva vyjadruje, aká časť populácie vo veku od 15 rokov života patrí do skupiny ekonomicky aktívneho obyvateľstva (táto skupina zahŕňa osoby vo veku od 15 rokov, ktoré patria medzi pracujúcich v civilnom sektore, nezamestnaných alebo príslušníkov ozbrojených zložiek).

V okrese Pezinok je tento podiel na úrovni 61,3 % (podobne v BSK), aj vďaka priaznivej vekovej štruktúre obyvateľstva (73,7 % populácie je v produktívnom veku), čím sa zaraďuje medzi okresy s najvyšším podielom ekonomicky aktívneho obyvateľstva.

Tab. č. 10: Miera ekonomickej aktivity obyvateľstva v okrese Pezinok

región	rok 2006		
	Ekonomicky aktívne obyvateľstvo	Počet obyvateľov vo veku 15 +	Miera ekonomickej aktivity [%]
<b>SR</b>	2 558 647	4 523 015	<b>56,6</b>
<b>Bratislavský kraj</b>	323 866	528 014	<b>61,3</b>
<i>Okres Bratislava I</i>	21 798	37 070	58,8
<i>Okres Bratislava II</i>	55 185	95 853	57,6
<i>Okres Bratislava III</i>	31 337	54 435	57,6
<i>Okres Bratislava IV</i>	51 392	81 349	63,2
<i>Okres Bratislava V</i>	75 030	106 434	70,5
<i>Okres Pezinok</i>	29 400	47 938	<b>61,3</b>
<i>Okres Senec</i>	26 795	48 475	55,3
<i>Okres Malacky</i>	32 929	56 460	58,3

Zdroj údajov: RegDat, ŠÚ SR, 2006 + vlastné výpočty

## ODVETVOVÁ ŠTRUKTÚRA ZAMESTNANOSTI

Z hľadiska odvetvovej štruktúry zamestnanosti podľa Štatistickej odvetvovej klasifikácie ekonomických činností (OKEČ<sup>2)</sup>) platnej v r. 2006, prevláda v okrese Pezinok zamestnanosť v obchode (28,4 %), priemysle (18,1 %) a v kategórii nehnuteľnosti, prenájom a obchodné činnosti (8,4 %). Vyššia zamestnanosť (v porovnaní s priemerom BSK) je v poľnohospodárstve, poľovníctve, lesnom hospodárstve, rybolove a chove rýb (4,8 %), výrazne nižšia zamestnanosť je v oblasti finančného sprostredkovania (1,1 %).

V sledovanom období r. 2004 – 2006 najvýraznejšie vzrástol počet pracujúcich v oblasti dopravy, skladovania, pošty a telekomunikácií (+ 36,3 %), v službách hotely a reštaurácie (+ 27,6 %) a v kategórii verejná správa (+ 25 %). Počet pracujúcich sa v kategórii nehnuteľnosti, prenájom a obchodné činnosti znížil takmer o ¼.

Tab. č. 11: Pracujúci v hospodárstve SR podľa ekonomických činností k 31.12. 2006

OKEČ <sup>2)</sup>	Bratislavský kraj		Okres Pezinok	
	počet	%	počet	%
<i>Pôdohosp., rybolov</i>	4 831	1,2	956	4,8
<i>Priemysel</i>	<b>61 764</b>	<b>14,8</b>	<b>3 638</b>	<b>18,1</b>
<i>Stavebníctvo</i>	22 943	5,5	1 397	6,9
<i>Obchod</i>	<b>85 381</b>	<b>20,5</b>	<b>5 703</b>	<b>28,4</b>
<i>Hotely, reštaurácie</i>	9 650	2,3	611	3,0
<i>Doprava, pošty, telek.</i>	<b>34 134</b>	<b>8,2</b>	1 235	6,1
<i>Finančné sprostred.</i>	19 137	4,6	217	1,1
<i>Nehn., prenáj., obch.činnosti</i>	<b>71 888</b>	<b>17,3</b>	<b>1 679</b>	<b>8,4</b>
<i>Verejná správa</i>	<b>35 645</b>	<b>8,6</b>	829	4,1
<i>Školstvo</i>	26 325	6,3	<b>1 711</b>	<b>8,5</b>
<i>Zdravot., sociál.st.</i>	23 013	5,5	1 057	5,3
<i>Ost.spoloč. služby</i>	21 511	5,2	1 071	5,3
<b>Spolu</b>	<b>416 221</b>	<b>100,0</b>	<b>20 104</b>	<b>100,0</b>

Zdroj údajov: RegDat, ŠÚ SR, stav k 31. 12. 2006; Údaje sú z Ústredia práce, sociálnych vecí a rodiny SR

Tab. č. 12: Vývoj počtu pracujúcich v hospodárstve SR podľa ekonomických činností v okrese Pezinok

OKEČ <sup>2)</sup>	Okres Pezinok			rozdiel [%]
	2004	2005	2006	
<i>Pôdohosp., rybolov</i>	936	1 083	956	2,1
<i>Priemysel</i>	3 573	4 093	3 638	1,8
<i>Stavebníctvo</i>	1 288	1 445	1 397	8,5
<i>Obchod</i>	4 725	4 381	5 703	20,7
<i>Hotely, reštaurácie</i>	479	503	611	27,6
<i>Doprava, pošty, telek.</i>	906	1 145	1 235	36,3
<i>Finančné sprostred.</i>	234	186	217	-7,3
<i>Nehn, prenáj., obch.činnosti</i>	2 237	2 119	1 679	-24,9
<i>Verejná správa</i>	663	687	829	25,0
<i>Školstvo</i>	1 552	1 490	1 711	10,2
<i>Zdravot., sociál.sl.</i>	1 111	715	1 057	-4,9
<i>Ost.spoloč. služby</i>	933	970	1 071	14,8
<b>Spolu</b>	<b>18 637</b>	<b>18 816</b>	<b>20 104</b>	<b>7,9</b>

Zdroj údajov: RegDat, ŠÚ SR, 2004, 2005, 2006 + vlastné výpočty

Vysvetlivky:      počet pracujúcich sa zvyšuje  
 rok 2004 = 100 %      počet pracujúcich sa znižuje

<sup>2)</sup> Pozn. ŠÚ SR: Pri spracovaní vybraných ukazovateľov trhu práce sa uplatňovala v r. 2006 štatistická odvetvová klasifikácia ekonomických činností (OKEČ). Pracujúci v hospodárstve podľa ekonomických činností sa zisťujú z ročného výkazníctva tzv. pracoviskovou metódou, čo znamená, že počty pracujúcich sa vykazujú podľa sídla pracoviska, nie podľa sídla podniku alebo závodu. Pracovisko je zaradené do toho odvetvia, do ktorého sa zaraďuje celý ekonomický subjekt svojou hlavnou činnosťou. Počet pracujúcich zahŕňa počet zamestnancov za podniky s 20 a viac zamestnancami, údaje za malé podniky do 19 zamestnancov, súkromných podnikateľov nezapísaných do obchodného registra a ich zamestnancov a cudzích štátnych príslušníkov, ktorí legálne pracujú na území SR. Do celkového počtu pracujúcich sa započítavajú pracujúci s jedným alebo hlavným zamestnaním a pracujúci vo vedľajšom zamestnaní. V počtoch nie sú zahrnutí pracujúci v zahraničí, príslušníci ozbrojených zložiek, osoby na materskej (rodičovskej) a ďalšej materskej (rodičovskej) dovolenke, uční a ekonomicky činné osoby, ktoré nie sú štatisticky sledované. V dôsledku zaokrúhľovania údaje za jednotlivé okresy, kraje, oblasti alebo SR nemusia na seba úplne nadväzovať.

## NEZAMESTNANOSŤ

Z celkového počtu uchádzačov o zamestnanie v Bratislavskom kraji v r. 2006 je 1 036 evidovaných v okrese Pezinok, čo predstavuje podiel 12,4 %. Najvýraznejšie zastúpená skupina uchádzačov o zamestnanie v okrese je vo vekovej kategórii 35 – 49 r. (34 %), z toho 207 žien vo veku 35 – 49 r. a 147 mužov vo veku 35 – 49 rokov.

Tab. č. 13: Počet uchádzačov o zamestnanie v Bratislavskom kraji (podľa okresov) - stav k 31. 12. 2006

	Spolu					Muži					Ženy				
	15-24	25-34	35-49	50 +	Spolu	15-24	25-34	35-49	50 +	Spolu	15-24	25-34	35-49	50 +	Spolu
<i>Okres BA I</i>	31	98	136	169	<b>434</b>	16	47	56	105	<b>224</b>	15	51	80	64	<b>210</b>
<i>Okres BA II</i>	138	302	413	275	<b>1 128</b>	63	113	159	143	<b>478</b>	75	189	254	132	<b>650</b>
<i>Okres BA III</i>	81	154	222	163	<b>620</b>	30	73	89	87	<b>279</b>	51	81	133	76	<b>341</b>
<i>Okres BA IV</i>	134	209	403	226	<b>972</b>	78	89	161	103	<b>431</b>	56	120	242	123	<b>541</b>
<i>Okres BA V</i>	336	393	465	617	<b>1 811</b>	171	184	157	291	<b>803</b>	165	209	308	326	<b>1 008</b>
<i>Okres Pezinok</i>	236	226	354	220	<b>1 036</b>	132	92	147	130	<b>501</b>	104	134	207	90	<b>535</b>
<i>Okres Senec</i>	205	230	334	178	<b>947</b>	106	90	148	109	<b>453</b>	99	140	186	69	<b>494</b>
<i>Okres Malacky</i>	329	347	412	314	<b>1 402</b>	131	130	152	174	<b>587</b>	198	217	260	140	<b>815</b>
<i>Bratislavský kraj</i>	1 490	1 959	2 739	2 162	<b>8 350</b>	727	818	1 069	1 142	<b>3 756</b>	763	1 141	1 670	1 020	<b>4 594</b>

Zdroj údajov: RegDat, ŠÚ SR, stav k 31. 12. 2006; Údaje sú z Ústredia práce, sociálnych vecí a rodiny SR

Miera evidovanej nezamestnanosti<sup>3)</sup> v okrese Pezinok, ktorá je 3 – násobne nižšia ako celoslovenský priemer, ale zároveň vyššia ako priemer v Bratislavskom kraji, má klesajúcu tendenciu. Vyššia miera evidovanej nezamestnanosti je charakteristická pre ženy (3,47 % v r. 2006, muži 2,83 %).

3) Pozn. ŠÚ SR: Miera evidovanej nezamestnanosti sa v súlade s dohovorom Medzinárodnej organizácie práce vypočítava z počtu disponibilných uchádzačov o zamestnanie, ktorí môžu bezprostredne po predložení ponuky vhodného voľného pracovného miesta nastúpiť do zamestnania.

Miera evidovanej nezamestnanosti v % (metodika MPSVR SR) sa vypočíta podľa vzorca:

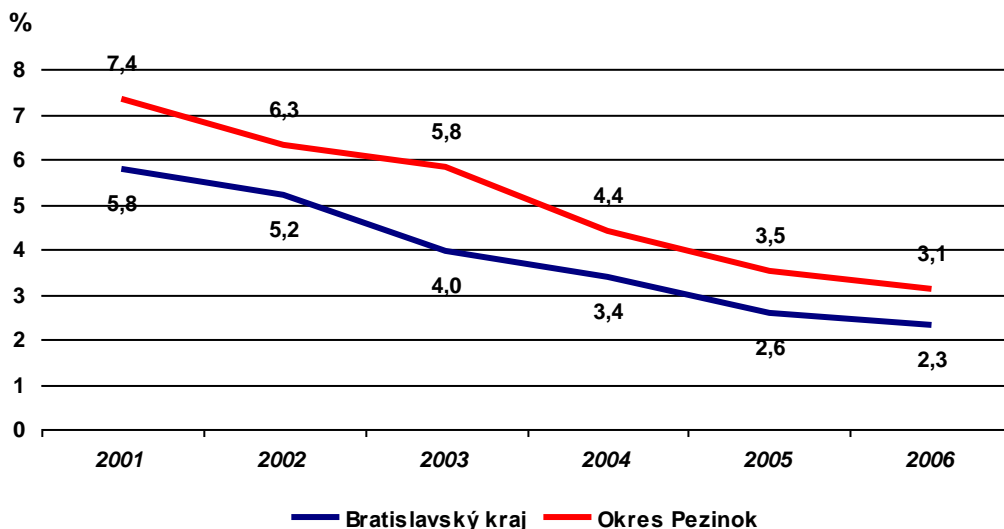
$$\frac{\text{disponibilní uchádzači o zamestnanie}}{\text{počet ekonomicky aktívneho obyvateľstva}} \times 100 [\%]$$

Tab. č. 14: Vývoj miery evidovanej nezamestnanosti v okrese Pezinok v období r. 2001 – 2006

rok	2001	2002	2003	2004	2005	2006
<b>SR</b>	<b>18,63</b>	<b>17,45</b>	<b>15,56</b>	<b>13,07</b>	<b>11,36</b>	<b>9,4</b>
<b>Bratislavský kraj</b>	<b>5,79</b>	<b>5,18</b>	<b>3,97</b>	<b>3,39</b>	<b>2,6</b>	<b>2,29</b>
Okres BA I	6,15	4,85	3,67	2,58	2,04	1,77
Okres BA II	3,79	3,62	2,96	2,87	2,07	1,85
Okres BA III	4,14	3,16	3,11	2,8	2,09	1,77
Okres BA IV	4,11	3,65	2,85	2,29	1,77	1,69
Okres BA V	4,5	4,65	3,62	3,29	2,35	2,11
<b>Okres Pezinok</b>	<b>7,35</b>	<b>6,32</b>	<b>5,84</b>	<b>4,41</b>	<b>3,5</b>	<b>3,12</b>
Okres Senec	8,15	7,57	4,53	3,84	3,27	3,18
Okres Malacky	13,6	10,1	6,6	6,0	4,8	3,7

Zdroj údajov: RegDat, ŠÚ SR, Údaje sú z Ústredia práce, sociálnych vecí a rodiny SR

Graf č. 5: Vývoj miery evidovanej nezamestnanosti v okrese Pezinok v období r. 2001 – 2006



Tab. č. 15: Vývoj miery evidovanej nezamestnanosti v okrese Pezinok podľa pohlavia

	Spolu			Muži			Ženy		
	2004	2005	2006	2004	2005	2006	2004	2005	2006
<b>SR</b>	<b>13,07</b>	<b>11,36</b>	<b>9,4</b>	<b>12,4</b>	<b>10,5</b>	<b>8,32</b>	<b>13,94</b>	<b>12,39</b>	<b>10,72</b>
<b>Bratislavský kraj</b>	<b>3,39</b>	<b>2,6</b>	<b>2,29</b>	<b>3,07</b>	<b>2,44</b>	<b>2,01</b>	<b>3,73</b>	<b>2,77</b>	<b>2,59</b>
Okres BA I	2,58	2,04	1,77	2,37	2,01	1,84	2,81	2,08	1,69
Okres BA II	2,87	2,07	1,85	2,47	1,73	1,53	3,29	2,44	2,19
Okres BA III	2,8	2,09	1,77	2,69	2,04	1,56	2,93	2,15	2,01
Okres BA IV	2,29	1,77	1,69	2,04	1,55	1,47	2,55	2,01	1,94
Okres BA V	3,29	2,35	2,11	3,05	2,48	1,9	3,54	2,21	2,33
<b>Okres Pezinok</b>	<b>4,41</b>	<b>3,5</b>	<b>3,12</b>	<b>4,11</b>	<b>3,43</b>	<b>2,83</b>	<b>4,76</b>	<b>3,59</b>	<b>3,47</b>
Okres Senec	3,84	3,27	3,18	3,25	2,83	2,79	4,56	3,81	3,65
Okres Malacky	5,96	4,83	3,7	5,26	4,21	2,93	6,81	5,6	4,67

Zdroj údajov: RegDat, ŠÚ SR, stav k 31. 12. 2006; Údaje sú z Ústredia práce, sociálnych vecí a rodiny SR



Tab. č. 16: Vývoj počtu dlhodobo evidovaných uchádzačov o zamestnanie v okrese Pezinok

	2001	2002	2003	2004	2005	2006	2006 - 2001 rozdiel	2006 - 2001 rozdiel [%]
<b>Okres BA I</b>	421	378	289	209	161	134	-287	-68,2
<b>Okres BA II</b>	656	377	280	323	285	223	-433	-66,0
<b>Okres BA III</b>	278	227	183	198	140	123	-155	-55,8
<b>Okres BA IV</b>	393	399	283	277	198	178	-215	-54,7
<b>Okres BA V</b>	947	830	509	496	378	357	-590	-62,3
<b>Okres Malacky</b>	2 028	1 704	968	540	465	400	-1628	-80,3
<b>Okres Pezinok</b>	<b>405</b>	<b>512</b>	<b>395</b>	<b>385</b>	<b>280</b>	<b>237</b>	<b>-168</b>	<b>-41,5</b>
<b>Okres Senec</b>	577	676	345	253	215	208	-369	-64,0
<b>Bratislavský kraj</b>	<b>5 705</b>	<b>5 103</b>	<b>3 252</b>	<b>2 681</b>	<b>2 122</b>	<b>1 860</b>	<b>-3845</b>	<b>-67,4</b>

Zdroj údajov: RegDat, ŠÚ SR, 2001 - 2006; Údaje sú z Ústredia práce, sociálnych vecí a rodiny SR  
 Pozn. dlhodobo evidovaní - evidovaní nad 12 mesiacov

Počet dlhodobo evidovaných uchádzačov o zamestnanie v okrese Pezinok sa podieľa 12,7 % v rámci Bratislavského kraja. Tendencia znižovania podielu dlhodobo evidovaných uchádzačov o zamestnanie je evidentná nielen v okrese Pezinok (v období r. 2001 – 2006 zníženie o 168 osôb), ale v celom Bratislavskom kraji (t. j. zníženie na cca 1/3 z počtu v roku 2001).

## REGIONÁLNE ŠKOLSTVO

Školská infraštruktúra v okrese je dlhodobou poznačená nedostatkom investícií zo strany štátu, ako aj zo strany obcí a VÚC, do ktorých pôsobnosti tieto zariadenia v zmysle zákona o prechode kompetencií prešli.

### MATERSKÉ ŠKOLY

V okrese Pezinok je v prevádzke 29 materských škôl (MŠ), z toho 2 špeciálne: špeciálna materská škola pri zdravotníckom zariadení (Častá - Biela Skala) a špeciálna materská škola pre mentálne postihnuté deti (Pezinok). Väčšina MŠ je štátna, cirkevné MŠ sa nachádzajú v mestách Pezinok a Svätý Jur.

Tab. č. 17: Materské školy a špeciálne materské školy v okrese Pezinok

	Názov	Ulica	Obec	Typ	
1	Materská škola pri ZŠ	Ul. 1. mája 1	Báhoň	štátna	
2	Materská škola pri ZŠ	Ul. J. Rašu 431	Budmerice	štátna	
3	Materská škola pri ZŠ	Hlavná 65	Častá	štátna	
4	Materská škola	Hlavná 186	Doľany	štátna	
5	Materská škola	Hlavná 22	Dubová	štátna	
6	Materská škola	Jablonec 57	Jablonec	štátna	
7	Materská škola	Vinohradnícka 32	Limbach	štátna	
8	Materská škola	Ul. SNP 14	Modra	štátna	
9	Materská škola	Bystrická 1	Pezinok	štátna	
10	Materská škola	Gen. Pekníka 2	Pezinok	štátna	
11	Materská škola	Holubyho 49	Pezinok	štátna	
12	Materská škola pri ZŠ	Orešie 32	Pezinok	štátna	
13	Materská škola	Svätoplukova 51	Pezinok	štátna	
14	Materská škola	Vajanského 16	Pezinok	štátna	
15	Materská škola	Za hradbami 1	Pezinok	štátna	
16	Cirkevná MŠ sv. Jozefa	Za Hradbami 1	Pezinok	cirkevná	
17	Materská škola	Záhradná 34	Pezinok	štátna	
18	Materská škola pri ZŠ	Školská 13	Slovenský Grob	štátna	
19	Materská škola	Bratislavská 50	Svätý Jur	štátna	
20	Cirkevná MŠ Betlehem	Dr. Kautza 4	Svätý Jur	cirkevná	
21	Materská škola	Felcánova 7	Svätý Jur	štátna	
22	Materská škola	Pezinská 1	Svätý Jur	štátna	
23	Materská škola	Horná 11	Šenkvice	štátna	
24	Materská škola	Štefanová 100	Štefanová	štátna	
25	Materská škola	Hlavná 291	Viničné	štátna	
26	Materská škola	Školská 50	Vinosady	štátna	
27	Materská škola pri ZŠ	Vištuk 123	Vištuk	štátna	
28	MŠ pri ZŠ Biela Skala	Biela Skala 1	Častá	súkromná	špec. MŠ - pri zdravotníckom zariadení
29	Špeciál. MŠ pri SZŠ	Komenského 25	Pezinok	štátna	špec. MŠ - mentálny postih

Zdroj údajov: ÚIPS SR, Register škôl a školských zariadení (aktual. k 31. 10. 2008)

### ZÁKLADNÉ ŠKOLY

Základné školy v okrese sa nachádzajú v 15 obciach, z toho v 6 obciach (Doľany, Dubová, Jablonec, Limbach, Viničné, Vinosady) sú základné školy určené pre I. stupeň (1. – 4. r.) vzdelávania. Základné umelecké školy (štátne) sa nachádzajú v mestách Modra, Pezinok a Svätý Jur.

Tab. č. 18: Základné a špeciálne základné školy v okrese Pezinok

zriaďovateľ	druh	názov	ulica	miesto	počet žiakov
Obec	ZŠ	Základná škola s MŠ	Ul. 1. mája 3	Báhoň	209
Obec	ZŠ	Základná škola s MŠ	Ul. J. Rašu 430	Budmerice	230
Obec	ZŠ	Základná škola s MŠ	Hlavná 293	Častá	271
Obec	ZŠ-roč.I. stupeň	Cirkevná základná škola	Hlavná 128	Doľany	27
Obec	ZŠ-roč.I. stupeň	Základná škola	Hlavná 24	Dubová	30
Obec	ZŠ-roč.I. stupeň	Základná škola	Jablonec 59	Jablonec	31
Obec	ZŠ-roč.I. stupeň	Základná škola	Vinohradnícka 70	Limbach	56
Obec	ZŠ	Základná škola	Komenského 1	Modra	435
Obec	ZŠ	Základná škola	Vajanského 93	Modra	350
Obec	ZŠ	Základná škola	Fándlyho 11	Pezinok	739
Obec	ZŠ	Základná škola	Kupeckého 74	Pezinok	603
Obec	ZŠ	Základná škola	Na bielenisku 2	Pezinok	381
Obec	ZŠ	Základná škola s MŠ	Orešie 3	Pezinok	186
Obec	ZŠ	Základná škola s MŠ	Školská 11	Slovenský Grob	152
Obec	ZŠ	Základná škola	Kollárova 2	Svätý Jur	332
Obec	ZŠ	Základná škola	Vinohradská 62	Šenkvice	310
Obec	ZŠ-roč.I. stupeň	Základná škola	Hlavná 82	Viničné	48
Obec	ZŠ-roč.I. stupeň	Základná škola	Školská 49	Vinosady	18
Obec	ZŠ	Základná škola s MŠ	Vištuk 44	Vištuk	85
Súkromník	ZŠ pri zdrav. zar.	SZŠ s MŠ pri DO B. Skala	Biela Skala 1	Častá	51
Krajský, Okresný úrad	Špeciálna ZŠ	Špeciálna základ. škola	Komenského 25	Pezinok	139

Zdroj údajov: ÚIPŠ SR, Register škôl a školských zariadení (k 15. 9. 2008)

## STREDNÉ ŠKOLY

Stredné školy sú sústredené v mestách Pezinok a Modra, bližšie informácie uvádza Tab. č. 19.

Tab. č. 19: Zoznam stredných škôl v okrese Pezinok

Názov	Druh	Ulica	Obec	Internet. stránka
Gymnázium K. Štúra	Gymnázium	Nám. slobody 5	Modra	<a href="http://gymmo.edupage.org">http://gymmo.edupage.org</a>
Gymnázium	Gymnázium	Senecká 2	Pezinok	<a href="http://www.gymsenpk.edu.sk">http://www.gymsenpk.edu.sk</a>
Stredná vinársko-ovocinárska škola	Stredná poľnohospodárska škola	Kostolná 3	Modra	<a href="http://svosmo.edupage.org">http://svosmo.edupage.org</a>
Pedagogická a kultúrna akadémia	Stredná pedagogická škola	Sokolská 2	Modra	<a href="http://pakamodra.edupage.org">http://pakamodra.edupage.org</a>
Obchodná akadémia	Obchodná akadémia	Myslenická 1	Pezinok	<a href="http://www.oapk.sk">http://www.oapk.sk</a>
Súkromná stredná odborná škola	Stredná odborná škola	Sokolská 6	Modra	
Stredné odborné učilište lesnícke	SOU úplné	Okružná 3194	Harmónia	<a href="http://www.soulesmo.edu.sk">http://www.soulesmo.edu.sk</a>
Stredné odborné učilište	SOU úplné	Komenského 27	Pezinok	<a href="http://www.soukompk.sk">http://www.soukompk.sk</a>
Praktická škola pri ŠZŠ	Praktická škola	Komenského 25	Pezinok	
Stredné odborné učilište	SOU úplné	M. R. Štefánika 9	Pezinok	

Zdroj údajov: ÚIPŠ SR, Register škôl a školských zariadení (k 15. 9. 2008)

## HOSPODÁRSTVO

**Hospodárstvo** okresu Pezinok je oddávna zviazané s prírodnými danosťami krajiny. Sú tu veľmi vhodné podmienky na pestovanie viniča a ovocných stromov. V minulosti bol región známy aj ťažbou rôznych nerastov, neskôr ťažbou surovín pre stavebníctvo. Priemysel sa väčšinou skoncentroval do okresného mesta Pezinku. V jeho štruktúre bol po 2. svet. vojne v popredí drevospracujúci priemysel, priemysel stavebných látok, strojársky a potravinársky priemysel. K najväčším zamestnávateľom dnes patrí Malokarpatský vinársky podnik, a. s., ktorý produkuje kvalitné víno a destiláty. Kvalitným vínom je známa aj Vinohradnícka spoločnosť Modra, a.s., stavebniny, najmä tehliarske, produkujú Pezinské tehle. Výskumom a výrobou liečiv sa zaoberá Výskumný ústav liečiv v Modre. Tradíciu si zachovala aj výroba známej modranskej keramiky, ktorá je dnes poväčšine v rukách drobných súkromných podnikateľov [1].

**Priemysel** zahŕňa činnosti spojené s ťažbou nerastných surovín, priemyselnou výrobou a rozvodom elektriny, plynu a vody (oddiely 10 až 41 v rámci OKEČ):

### Ťažba nerastných surovín

- 10 Ťažba čierneho uhlia a hnedého uhlia; ťažba rašeliny
- 11 Ťažba ropy a zemného plynu; súvisiace služby okrem prieskumu
- 12 Ťažba a úprava uránových a tóriových rúd
- 13 Ťažba a úprava rúd
- 14 Ťažba a úprava ostatných nerastov

### Priemyselná výroba

- 15 Výroba potravín a nápojov
- 16 Výroba tabakových výrobkov
- 17 Výroba textílií
- 18 Výroba odevov; úprava a farbenie kožušín
- 19 Vyčisňovanie a úprava kože; výroba brašnárskeho a sedlárskeho tovaru a obuvi
- 20 Spracúvanie dreva a výroba výrobkov z dreva a korku okrem výroby nábytku; výroba výrobkov zo slamy, prútia apod. materiálov
- 21 Výroba celulózy, papiera a výrobkov z papiera
- 22 Vydavateľstvo, tlač a reprodukcia nahraných nosičov záznamu
- 23 Výroba koksu, rafinovaných ropných produktov a jadrových palív
- 24 Výroba chemikálií a chemických výrobkov
- 25 Výroba výrobkov z gumy a plastov
- 26 Výroba ostatných nekovových minerálnych výrobkov
- 27 Výroba kovov
- 28 Výroba kovových konštrukcií a kovových výrobkov okrem výroby strojov a zariadení
- 29 Výroba strojov a zariadení i.n.
- 30 Výroba kancelárskych strojov a počítačov
- 31 Výroba elektrických strojov a prístrojov i.n.
- 32 Výroba rádiových, televíznych a komunikačných zariadení a prístrojov
- 33 Výroba zdravotníckych, presných a optických prístrojov, hodín a hodiniek
- 34 Výroba motorových vozidiel, prívesov a návesov
- 35 Výroba ostatných dopravných zariadení
- 36 Výroba nábytku; výroba i.n.
- 37 Recyklovanie

### Výroba a rozvod elektriny, plynu a vody

- 40 Výroba a rozvod elektriny, pary a teplej vody
- 41 Úprava a rozvod vody

Priemyselná výroba v Bratislavskom kraji sa sústreďuje predovšetkým v hlavnom meste, čo dokumentuje počet 204 priemyselných závodov s počtom 20 a viac zamestnancami z celkového počtu 282 priemyselných závodov v kraji. V okrese Pezinok bolo evidovaných 23 priemyselných závodov, s hrubým obratom 137 020 tis. EUR (t. j. 0,6 % hrubého obratu v BSK).

Tab. č. 20: Priemyselné závody - vybrané ukazovatele (r. 2007)

	rok 2007			
	Hrubý obrat (tis. EUR)	[%]	Počet priem. závodov	[%]
<b>Okres Bratislava I</b>	1 776 512	8,0	35	12,4
<b>Okres Bratislava II</b>	10 787 598	48,3	73	25,9
<b>Okres Bratislava III</b>	988 790	4,4	55	19,5
<b>Okres Bratislava IV</b>	7 045 404	31,5	24	8,5
<b>Okres Bratislava V</b>	160 432	0,7	17	6,0
<b>Okres Malacky</b>	1 351 528	6,0	36	12,8
<b>Okres Pezinok</b>	<b>137 020</b>	<b>0,6</b>	<b>23</b>	<b>8,2</b>
<b>Okres Senec</b>	95 774	0,4	19	6,7
<b>Bratislavský kraj</b>	<b>22 343 058</b>	<b>100,0</b>	<b>282</b>	<b>100,0</b>

Zdroj údajov: RegDat, ŠÚ SR, 2007

Pozn. ŠÚ SR: Údaje sú za priemyselné závodné jednotky podnikov s 20 a viac zamestnancami.

Hodnoty v EUR sú prepočítané konverzným kurzom 1 EUR = 30,126 SKK.



## POLNOHOSPODÁRSTVO

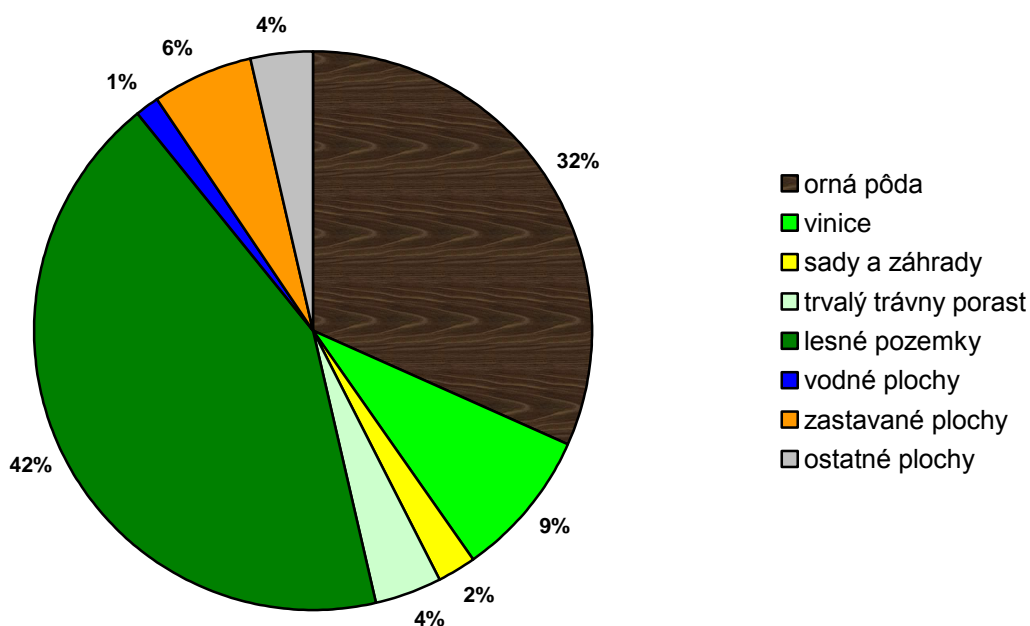
Poľnohospodárska pôda zaberá 46,3 % z celkovej výmery územia okresu, t.j. 37 554 ha. Stupeň zornenia, ktorý udáva podiel ornej pôdy na poľnohospodárskej pôde je 68,5 %. Lesná pôda zaberá 42,9 % z celkovej plochy územia okresu. Na území okresu sú vhodné podmienky na pestovanie viniča, vinice tvoria takmer 1/5 plochy poľnohospodárskej pôdy.

Tab. č. 21: Štruktúra pôdneho fondu k 1. 1. 2007 [ha]

Okres	poľnohosp. pôda	orná pôda	stupeň zornenia	vinice	sady a záhrady	trvalý trávny porast	lesné pozemky	vodné plochy	zastavané plochy	ostatné plochy	celková výmera
Bratislava I	174	1	0,6	2	165	7	-	49	526	210	959
Bratislava II	3 915	3 276	83,7	15	584	40	1 048	585	2 574	1 127	9 249
Bratislava III	1 845	648	35,1	622	464	110	3 164	96	1 600	762	7 468
Bratislava IV	3 669	2 296	62,6	136	693	544	3 213	332	1 287	1 161	9 663
Bratislava V	4 856	4 566	94,0	-	210	80	674	415	1 084	2 391	9 420
Malacky	34 142	25 025	73,3	237	1 487	7 392	49 686	1 980	3 359	5 791	94 959
Pezinok	<b>17 400</b>	<b>11 923</b>	<b>68,5</b>	<b>3 213</b>	<b>783</b>	<b>1 480</b>	<b>16 104</b>	<b>456</b>	<b>2 206</b>	<b>1 389</b>	<b>37 554</b>
Senec	29 042	27 327	94,1	404	1 125	187	1 361	1 654	2 766	1 166	35 988
<b>Bratislavský kraj</b>	<b>95 044</b>	<b>75 061</b>	<b>79,0</b>	<b>4 629</b>	<b>5 512</b>	<b>9 841</b>	<b>75 249</b>	<b>5 567</b>	<b>15 402</b>	<b>13 996</b>	<b>205 259</b>

Zdroj: Pôdny portál VÚPOP, <http://www.podnemapy.sk>

Graf č. 6: Štruktúra pôdneho fondu v okrese Pezinok





**CHARAKTERISTIKA ŠPECIFICKÝCH STRÁNOK OKRESU**

Tab. č. 22: Zoznam obcí, ktoré majú, alebo sa zapájajú

Obec / mesto	PHSR	Územný plán/Integr. plán rozvoja	Finančné nástroje (EIB, JEREMIE, JASPER, JESSICA)	Programy cezhraničnej, medzinár. a nadnárodnej spolupráce	Podnikateľské činnosti zamerané na podporu inovatív. procesov	Vodovod a verejn.ka nalizáciu	Mikroreg. a reg.združení.
Budmerice	áno	nie?	nie	áno	nie	z časti	áno
Báhoň	áno?	áno	nie	áno	nie	z časti	áno
Častá	nie?	áno	nie	áno	nie	z časti	áno
Doľany	áno	nie?	nie	áno	nie	z časti	áno
Dubová	áno	áno	nie	áno	nie	z časti	áno
Jablonec	áno	nie?	nie	áno	áno	z časti	áno
Limbach	áno	nie?	nie	nie	nie	áno	áno
Modra	áno	áno	nie	áno	áno	áno	áno
Pezinok	áno	áno		áno	áno	áno	áno
Píla	áno	áno	nie	áno	nie	z časti	áno
Slovenský Grob	áno	áno	nie	áno	áno	z časti	áno
Svätý Jur	áno	áno	nie	áno	áno	áno	áno
Šenkvice	áno	áno	nie	áno	áno	áno	áno
Štefanová	áno	nie?	nie	áno	nie	z časti	áno
Viničné	áno?	áno	nie	áno	áno	z časti	áno
Vinosady	áno	nie?	nie	áno	nie	z časti	áno
Vištuk	áno	áno	nie	áno	nie	z časti	áno

**Použité informačné zdroje:**

[1] Ústredný portál verejnej správy Slovenskej republiky <http://www.portal.gov.sk> – okres Pezinok

[2] ÚPN VÚC Bratislavského kraja v súhrnnom znení zmien a doplnkov 2000, 2002, 1/2003, 01/2005

Slovenská správa ciest, Bratislava, <http://www.ssc.sk>

Databáza regionálnej štatistiky (RegDat), Štatistický úrad SR, <http://www.statistics.sk>

Pamiatkový úrad SR, <http://www.pamiatky.sk>

Ústav informácií a prognóz školstva, <http://www.uips.sk>

Výskumný ústav pôdodznalectva a ochrany pôdy (VÚPOP), <http://www.vupop.sk>

Rok 2009